

**biber**

# Strandtrolley/-stuhl, faltbar



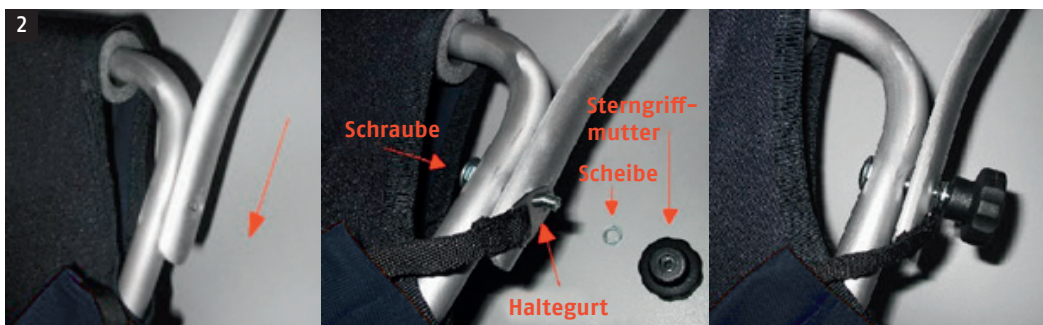
Anleitung  
Instructions  
Instructions

Achtung! Bitte lesen Sie die Bedienungsanleitung sowie die Sicherheitshinweise vor dem Aufbau sowie dem Gebrauch des Strandtrolleys aufmerksam durch. Eine Garantie kann nicht erhoben werden, wenn Schäden durch Nichteinhaltung des korrekten Zusammenbaus sowie unsachgemäßen Gebrauch entstehen.



#### Montage der Achse (Bild 1)

Führen Sie die Achse in den Rahmen ein, danach ziehen Sie bitte die Schraube des Achsverbinders mittels mitgeliefertem Werkzeugs fest an.



#### Montage des Bügels (Bild 2)

Führen Sie den Griffbügel vorsichtig über den Rahmen. Danach stecken Sie die Schraube von innen hindurch. Jetzt wird von außen erst der Haltegurt, danach die Scheibe aufgesteckt und zuletzt die Sterngriffmutter angeschraubt.



#### Hinweis zum Abklappen des Griffbügels (Bild 3)

Um den Griffbügel abzuklappen, drehen Sie zuerst die Griffschraube fast ganz heraus, danach klappen Sie den Bügel vorsichtig mit wenig Druck nach hinten.



#### Montage der Räder (Bild 4)

Den Klappstecker zum Einstecken nur leicht öffnen. Wichtig! Ab und zu sollte der Klappmechanismus des Klappsplintes geölt werden. Die gerade Seite des Stiftes muss zum Rad und die „Nase“ vom Rad weg zeigen. Der Ring muss auf der Nasenseite sein!



#### Ausbau des Lagers zur Reinigung (Bild 5)

Mit einem Schraubendreher den kleinen Deckel herauslösen, danach das Rollenlager entnehmen und mit Wasser reinigen.



#### Hinweis infolge einer Reifenpanne (Bild 6)

Die Reifen sind infolge einer Reifenpanne demontierbar bzw. können in umgekehrter Reihenfolge wieder montiert werden. Der Schlauch kann wie ein Standard-Fahrradreifen mit Flickzeug repariert werden.

Der Reifen muss vollständig entleert werden. Die 3 Innensechskant-Schrauben komplett herausdrehen, im Anschluss kann das Rad komplett auseinandergenommen werden.

Achtung!  
Der Reifenluftdruck darf max. 2,0 bar betragen.

**Achtung! Warnhinweise**

- Der Strand-Trolley besitzt keine Bremsen, daher darf er nur auf ebenen Untergründen aufgestellt werden.
- Der Strand-Trolley sollte auch nicht in der Nähe von Treppen, Abhängen, abschüssigem Gelände oder Schwimmbecken aufgestellt werden.
- Der Transport von Menschen und Tieren ist grundsätzlich verboten.
- Surfboard und Kajak müssen immer mit 2 Spanngurten gesichert werden. Die maximale Belastung für diese Art des Transportes liegt bei 60 kg.
- Des Weiteren darf der Trolley nur außerhalb öffentlicher Verkehrsflächen benutzt werden. Er entspricht nicht der StVZO.
- Der Strand-Trolley darf nicht als Anhänger für Fahrzeuge jeglicher Art benutzt werden.
- Der Strand-Trolley muss immer zuerst vollständig auseinandergeklappt und aufgestellt werden, bevor Sie sich hineinsetzen.
- Lassen Sie sich nicht in den Trolley hineinfallen, sondern setzen Sie sich stets vorsichtig hinein.
- Selbstsichernde Muttern müssen nach der Demontage durch neue ersetzt werden.
- Der Strand-Trolley besitzt Reifen aus vulkanisiertem Naturkautschuk, es besteht die Gefahr der Fleckenbildung im Bereich der Aufstandsflächen der Reifen. Die Kontaktflächen bitte stets schützen. Besondere Vorsicht ist bei mit Lösungsmitteln verklebten Böden wie Teppichen und insbesondere bei PVC-Böden geboten.
- Wenn Utensilien mit dem Trolley transportiert werden, sollten diese stets mit einem Zurrgurt oder ähnlichem Befestigungsmittel gegen Herausfallen gesichert werden.

**Achtung! Verletzungsgefahr**

- Im Bereich der Scharniere besteht generell Verletzungsgefahr durch Quetschung der Finger oder Hand.
- Bitte halten Sie beim Hineinsetzen oder Aufstehen die Hände fern von den besonders mit dem Warntafel „Vorsicht vor Handverletzung“ gekennzeichneten Bereichen.
- Bitte lassen Sie Ihre Kinder nie unbeaufsichtigt alleine im Strand-Trolley sitzen oder damit spielen.

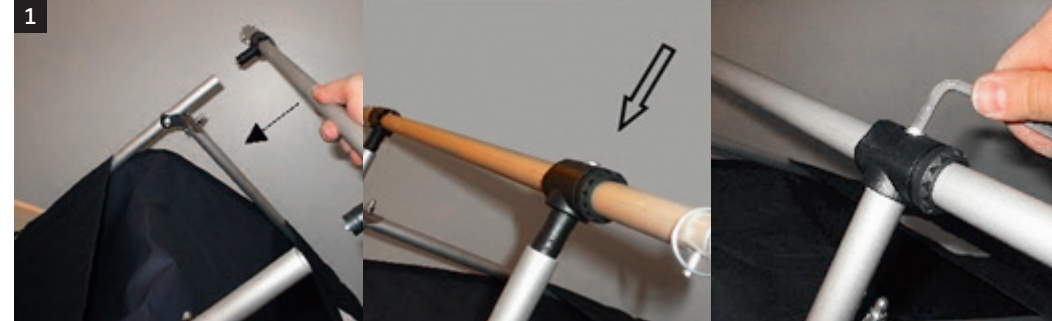
**Pflege und Wartung**

Verwenden Sie zur Säuberung nur milde, keinesfalls aggressive oder ätzende Reinigungsmittel. Schützen Sie die Sitzfläche vor starker Erwärmung durch Sonnenstrahlen. Legen Sie ein Handtuch auf den Sitz, um Farbe und Material zu schonen. Nicht mit nasser Kleidung in den Trolley setzen, legen Sie bitte ein Handtuch dazwischen.

**Belastung**

Höchstzulässige Last beim Transport, ziehend: 70 kg  
Höchstzulässige Belastung als Stuhl: 120 kg

Warning! Please read the operating and safety instructions carefully before assembly and use of the beach trolley. No warranty claim can be considered for damage caused by incorrect assembly or improper use.

**Fitting the axle (Step 1)**

Insert the axle into the frame, then tighten the bolt in the bracket using the tool supplied.

**Fitting the handle (Step 2)**

Carefully slide the handle bar over the frame. Then push the bolt through from the inside. Now, from the outside, first place the retaining strap, then the washer and finally screws on the star knob.



**Note: Folding down the handle bar (Step 3)**  
To fold down the handle bar, first undo the star knob almost completely, then carefully fold the handle backwards applying slight pressure.



The straight side must face the edge

**Fitting the wheels (Step 4)**  
Open the cotter pin only slightly for insertion. Important! The folding mechanism of the pin should be oiled from time to time. The straight side of the pin must point towards the wheel and the "nose" away from it. The ring must be on the nose side!



**Removal of the bearing for cleaning (Step 5)**  
Use a screwdriver to release the small cover, then remove the roller bearing and clean it with water.



**Note: Punctures (Step 6)**  
The tyres can be removed after a puncture and can be remounted in the reverse order. The tube can be repaired like a standard bicycle tyre using a repair kit. The tyre must be completely deflated.

Unscrew the 3 hex-head bolts completely; the wheel can then be completely dismantled.

Warning! Tyre pressure must not exceed 2.0 bar.

**Attention! Warnings**

- The beach trolley has no brakes, so should only be set up on level ground.
- The beach trolley should also not be set up near stairs, slopes, steep terrain or swimming pools.
- The trolley must not be used to transport people or animals.
- Surfboards and kayaks must always be secured with 2 straps. The maximum load for this kind of transport is 60 kg.
- In addition, the trolley may only be used out side public traffic areas. It does not comply with the road traffic regulations.
- The trolley may not be used as a trailer for vehicles of any kind.
- It must always be completely unfolded and set up before you sit in it.
- Do not fall into the trolley; always sit in it carefully.
- Self-locking nuts must be replaced with new ones after disassembly.
- The beach trolley has tyres made of vulcanised natural rubber, so there is a risk of marking the surfaces they come into contact with. Always protect the contact surfaces. Special care must be taken with solvent-bonded floors such as carpets and especially with PVC floors.
- If utensils are transported in the trolley, they should always be secured against falling out with a lashing strap or similar fastener.

**Attention! Risk of injury**

- There is a general risk of injury due to crushing of fingers or hands in the hinges.
- When sitting down or standing up, always keep your hands away from the areas marked with a "Beware of hand injuries" sticker.
- Never leave your children unattended when sitting in the beach trolley and do not allow them to play with it.

**Care and maintenance**

Only use mild, non-aggressive, non-corrosive cleaning agents. Protect the seat surface from strong sunlight to prevent it getting very hot. Place a towel on the seat to protect the colour and material. Do not sit in the trolley in wet clothing; place a towel under you.

**Loading**

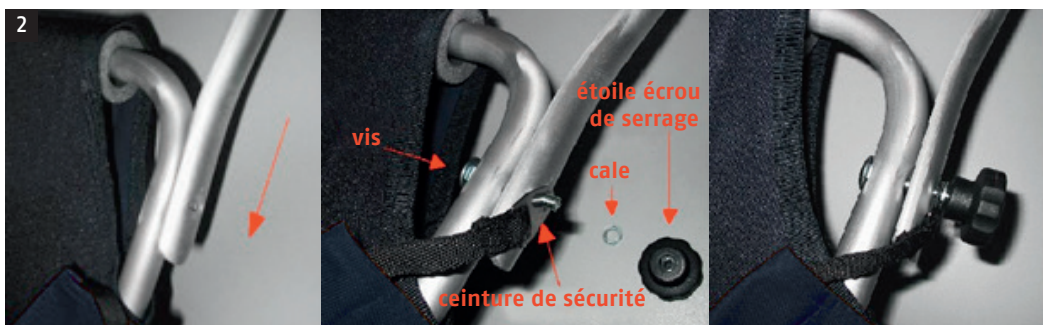
Maximum permissible load during transport, pulling: 70 kg  
Maximum permissible load as chair: 120 kg

Attention ! Veuillez lire attentivement le mode d'emploi et les consignes de sécurité avant de monter et d'utiliser le chariot de plage. Aucune garantie ne peut être invoquée si le dommage est causé par le non-respect de l'assemblage correct et une utilisation non conforme.



#### Montage de l'essieu (Étape 1)

Insérez l'essieu dans le cadre, puis serrez la vis du connecteur de l'essieu avec l'outil fourni.



#### Montage de l'arceau (Étape 2)

Faites glisser avec précaution la poignée en arceau sur le cadre. Ensuite, insérez la vis de l'intérieur. Maintenant, il faut tout d'abord insérer de l'extérieur la sangle de retenue, puis la rondelle et enfin visser l'écrou en étoile.



#### Information pour rabattre la poignée en arceau (Étape 3)

Pour rabattre la poignée en arceau, il faut d'abord dévisser la vis de la poignée presque complètement, puis rabattre soigneusement l'arceau vers l'arrière avec une légère pression.



#### Montage des roues (Étape 4)

Pour l'insérer, n'ouvrez que légèrement la goupille rabattable. Important ! De temps en temps, le mécanisme pliant de la goupille rabattable doit être huilé. Le côté droit de la broche doit pointer vers la roue et le « nez » dans le sens inverse. La bague doit se situer du côté du nez !



#### Information suite à une crevaison des pneus (Étape 6)

À la suite d'une crevaison, les pneus peuvent être démontés et remontés dans l'ordre inverse. La chambre à air peut être réparée comme un pneu de vélo usuel avec un kit de réparation.

Le pneu doit être complètement dégonflé. Dévisser entièrement les 3 vis à six pans creux avant de démonter toute la roue.

Attention ! La pression des pneus ne doit pas dépasser 2,0 bar.



#### Démontage du palier pour nettoyage (Étape 5)

Retirer le petit couvercle avec un tournevis, puis retirer le palier à roulements et le nettoyer à l'eau.

### **Attention ! Avertissements**

- Le chariot de plage n'a pas de freins, il ne peut donc être installé que sur un sol plat.
- Le chariot de plage ne doit pas non plus être placé près d'escaliers, de descentes, de terrains pentus ou de piscines.
- Le transport de personnes et d'animaux est fermement interdit.
- Les planches de surf et les kayaks doivent toujours être fixés avec 2 tendeurs. Ce type de transport n'autorise qu'un poids maximal de 60 kg.
- En outre, le chariot ne doit pas être utilisé sur les voies de circulation publiques. Il n'est pas conforme aux prescriptions du Code de la route.
- Le chariot de plage ne peut pas être utilisé comme remorque de véhicules quels qu'ils soient.
- Le chariot de plage doit toujours être entièrement déplié et installé avant de s'asseoir.
- Ne vous laissez pas tomber dans le chariot, mais asseyez-vous toujours avec précaution.
- Les écrous autobloquants doivent être remplacés par de nouveaux après le démontage.
- Le chariot de plage a des pneus en caoutchouc naturel vulcanisé qui peuvent laisser des tâches sur la surface de contact des pneus. Veuillez toujours protéger les surfaces de contact. Il faut prêter particulièrement attention aux sols posés avec des solvants, tels que les moquettes, et surtout les sols en PVC.
- Si du matériel est transporté avec le chariot, il doit toujours être protégé contre les chutes par une sangle d'arrimage ou un moyen de fixation similaire.

### **Attention ! Risque de blessures**

- Il existe un risque général de blessures par écrasement des doigts ou de la main dans la zone des charnières
- En vous asseyant ou en vous levant, veuillez éloigner vos mains des zones spécialement signalées par l'autocollant d'avertissement « Attention – Risque de se blesser les mains ».
- Ne laissez jamais vos enfants s'asseoir ou jouer sans surveillance dans le chariot de plage.

### **Soin et entretien**

Pour le nettoyage, n'utilisez que des produits de nettoyage doux, en aucun cas agressifs ou corrosifs. Protégez la surface du siège contre le réchauffement dû aux rayons du soleil. Placez une serviette sur le siège pour préserver la couleur et le matériau.

Ne pas s'asseoir dans le chariot avec les vêtements mouillés, poser d'abord une serviette dans le chariot.

### **Poids maximum**

Poids maximal admissible pendant le transport, en traction : 70 kg  
Poids maximal admissible en tant que chaise : 120 kg

